

Opportunità, Merito e Redistribuzione

Giuseppe Pignataro

Università di Bologna

27 Gennaio 2020

- 1 Introduzione
- 2 Ricognizione Filosofica
- 3 Teoria delle opportunità
- 4 Evidenza Empirica
- 5 Politiche Pubbliche

Introduzione

- La società liquida e l'affermazione individuale.
- Chi corre più velocemente di altri vince la gara.
- É sufficiente? Merito.
- Giustizia e legalità.
- Lo Stato?

Un passo nella storia...

- **Aristotele**: giustizia commutativa e distributiva.
- **Rousseau (1755) / Nietzsche (1885)**
- **Roemer (1998)**: Eguaglianza delle opportunità.

La Costituzione

- Libertà e Uguaglianza.
 - **Art. 3 Costituzione:**
 - 'è compito della Repubblica rimuovere gli ostacoli di ordine economico e sociale che...
 - limitando di fatto la libertà e l'uguaglianza tra i cittadini..
 - impediscono il pieno sviluppo della persona umana e l'effettiva partecipazione di tutti i lavoratori all'organizzazione politica, economica e sociale del Paese.'

La Costituzione

- Libertà e Uguaglianza.
 - **Art. 3 Costituzione:**
 - 'è compito della Repubblica rimuovere gli ostacoli di ordine economico e sociale che...
 - limitando di fatto la libertà e l'uguaglianza tra i cittadini..
 - impediscono il pieno sviluppo della persona umana e l'effettiva partecipazione di tutti i lavoratori all'organizzazione politica, economica e sociale del Paese.'

La Costituzione

- Libertà e Uguaglianza.
 - **Art. 3 Costituzione:**
 - 'è compito della Repubblica rimuovere gli ostacoli di ordine economico e sociale che...
 - **limitando di fatto la libertà e l'uguaglianza tra i cittadini..**
 - impediscono il pieno sviluppo della persona umana e l'effettiva partecipazione di tutti i lavoratori all'organizzazione politica, economica e sociale del Paese.'

La Costituzione

- Libertà e Uguaglianza.
 - **Art. 3 Costituzione:**
 - 'è compito della Repubblica rimuovere gli ostacoli di ordine economico e sociale che...
 - limitando di fatto **la libertà e l'uguaglianza** tra i cittadini..
 - **impediscono il pieno sviluppo della persona umana e l'effettiva partecipazione di tutti i lavoratori all'organizzazione politica, economica e sociale del Paese.'**

Libertà e Uguaglianza

- Libertà e uguaglianza sono incompatibili nelle loro accezioni estreme.
- Che ideale di società desideriamo?
- La giustizia sociale richiede solo una garanzia sulle condizioni iniziali...
 - ...non dei punti di arrivo.

Ruolo dello Stato

- Come parificare le posizioni di partenza?
- Arbitro in una partita di calcio.
- Seguire le mosse dei contendenti e tutelare le regole del gioco.

Meritocrazia

- **Abravenel (2012):**
 - Sistema di governo basato "sull'abilità dimostrata" e sul "talento".
...piuttosto che su "ricchezza ereditata, relazioni familiari e clientelari".
- Come distinguere le capacità personali dalle condizioni iniziali?

Meritocrazia e mobilità

- Merito=Capacità personali + Impegno
- Neutralizzare i vantaggi derivanti dalle relazioni familiari.
- Mancanza di dati e di informazioni adeguate.
- Capitalismo e mercato.

Accumulazione di ricchezza

- **Piketty (2014):** Trasmissione della ricchezza
- Reddito da lavoro e Reddito da capitale
- L'eredità è diventata lo strumento per l'accesso al mercato delle case.
- La scarsa incidenza delle imposte di successione
 - *...le ricchezze accumulate dai padri siano anche dei figli.*

Un modello di analisi semplice

$$Risultato = g(C; E)$$

- Circostanze, **C**
- Responsabilità individuale, **E**
- **Principio di Compensazione:**
 - Le disuguaglianze nei risultati (es. voto di laurea) dovute a circostanze differenti sono inique e devono essere compensate.
- **Principio del Riconoscimento**
 - Le disuguaglianze nei risultati dovute a differenze nell'impegno personale sono corrette e non devono essere compensate.

Circostanze, responsabilità

- L'origine sociale ad esempio influenza i risultati scolastici
 - un effetto primario (differenti risorse e abilità)
 - un effetto secondario (aspettative, ambizioni e preferenze).
- *Più diseguali sono i redditi dei genitori, più diseguali saranno le dotazioni di capitale umano dei figli.*
- *Più diseguali saranno queste dotazioni più ampie saranno le distanze tra i redditi dei figli.*

Opportunità e Mobilità Economica

Mobile	Genitore	Figlio
famiglia 1	100	200
famiglia 2	150	250
famiglia 3	200	150

Immobile	Genitore	Figlio
famiglia 1	100	150
famiglia 2	150	200
famiglia 3	200	250

I pericoli della immobilità

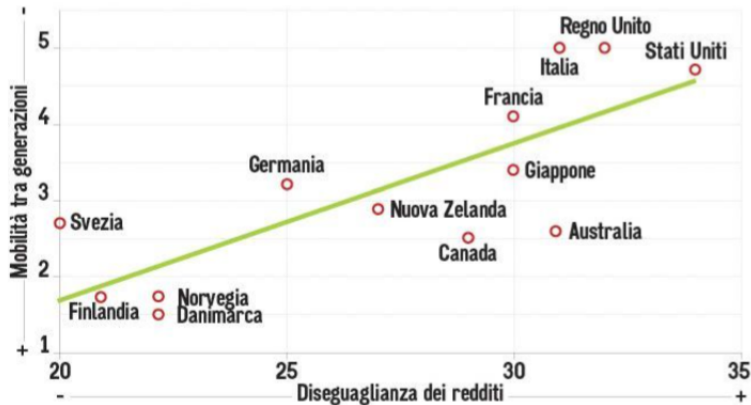


Figura: Curva di Gatsby

Una progressione senza sorpassi: USA

- **Jantti et al. (2017)**

- Negli Stati Uniti, se il padre ha un reddito che lo colloca nel 10% della popolazione più povera, la probabilità del figlio di finire nel 10% più ricco è del 7,9%; mentre quello di rimanere nel 10% più povero è del 42,2%.
- In Danimarca sono rispettivamente del 14,4% e del 24,7%.

Dati storici su Istruzione in Italia

- **Checchi et al. (2016)**

- Il 31,5% dei nati nel periodo 1915 – 1919 in Italia non possedeva alcun titolo di studio.
- Un confronto tra le generazioni *1915-1919* e *1975-1979* mostra che gli anni medi di istruzione sono aumentati (da 4,4 a 11,4).
- I possessori di diploma sono cresciuti dal 4,2% al 50,8%.
- In Francia (da 7% a 16%) e in Giappone (da 5% a 15%).

Una progressione senza sorpassi: Italia

● Mocetti (2016)

- il 71,9% di coloro che sono nati nella fascia (1938 – 1988) si sono trovati in una classe diversa da quella di partenza.
- La mobilità ascendente è passata dal 33,7% per i nati nella fascia (1938 – 1957).
- Solo 14% per i nati nella fascia (1958 – 1988).

Prospettiva generale

- Conseguimento della laurea per i figli dei non laureati (10%).
- Solo il 15% tra i 25 e i 64 anni possiede la laurea, (31% media Ocse).
- Spesa pubblica per studente: 9180 dollari per studente nel 2016 in Italia (13728 dollari media Ocse); 26° posto su 37 considerati.

Immatricolati ed Iscritti Universitari

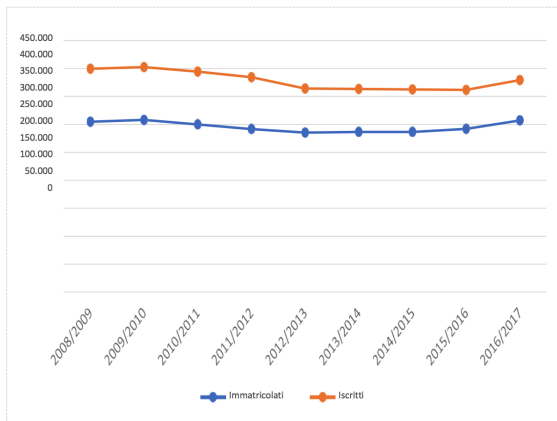


Figura: Immatricolati e iscritti ai corsi di laurea triennale e magistrale

Laureati Triennali

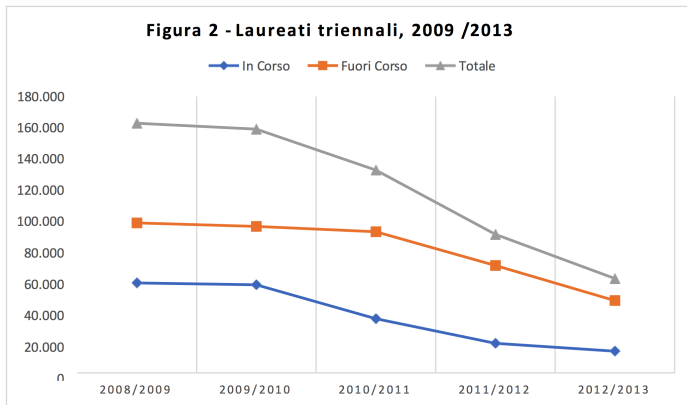


Figura: Laureati Triennali

Valutazione per le Università

Origine sociale e istruzione universitaria.

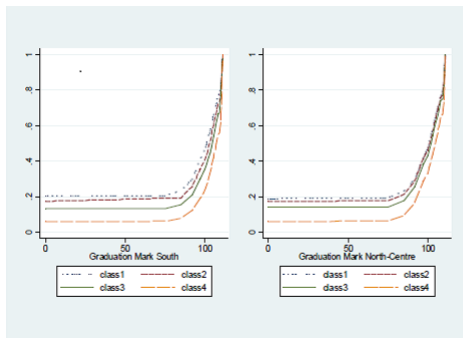


Figura: Peragine and Serlenga (2008): Istat 2006 e Banca d'Italia 2006

Gli effetti della riforma 3+2

- **Circostanze:** Istruzione dei genitori
- **Impegno:** Voto di maturità
- **Risultato:** Iscritti ai corsi di laurea.
- **Disuguaglianza complessiva:** Disuguaglianza Opportunità + Disuguaglianza Responsabilità.

Gli effetti della riforma 3+2

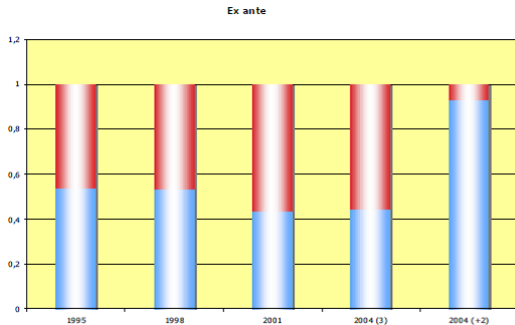


Figura: Disuguaglianza delle opportunità vs. Disuguaglianza legata al proprio impegno

Distribuzione per classi di ricchezza

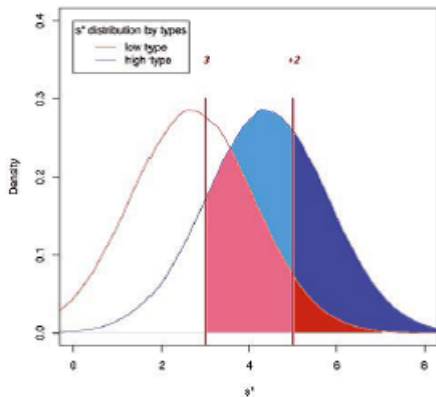


Figura: Scelta universitaria e background familiare

Classi sociali e iscrizioni presso l'Università di Bologna

Classe sociale (%)	2010	2012	2014	2015	2016	2017	2018
Classe elevata	21,7	21,2	21,7	22	22,2	22,4	27,3
Classe media impiegatizia	29,9	28,9	27,9	32,1	32,3	32,1	32,1
Classe media autonoma	21,5	21,4	21,4	21,1	21,9	21,8	22,9
Classe del lavoro esecutivo	24,2	25,8	26,4	22,2	21,5	21,8	16,6

Figura: Elaborazione dati su Consorzio Interuniversitario AlmaLaurea

Classi sociali e iscrizioni per aree - Università di Bologna

Classe social	Agraria e me	Economia, m	Farmacia, bi	Giurisprude	Ingegneria e	Lettere e be	Lingue e lett	Medicina e c	Psicologia e s	Scienze (Scuo	Scienze politi
Borghesia	26,7	26	25,7	35,4	27	25,9	24,6	26,8	19,2	25,2	26
Classe medi	24,7	26,2	27	24,9	32,5	28,9	29	27	27,8	33,3	30,3
Piccola borgl	27,3	26,3	23,6	21,6	21,4	21,8	20,9	20,9	25,3	20,9	21,4
Classe opera	20	20,5	21,9	17,1	18,3	21,8	24,8	23,4	26,3	19,7	21

Figura: Elaborazione dati su Consorzio Interuniversitario AlmaLaurea

Iscrizioni economia - Università di Bologna

Classe sociale (%)	2014
Borghesia	42,1
Classe media impiegatizia	31,6
Piccola borghesia	15,8
Classe operaia	5,3

Figura: Elaborazione dati su Consorzio Interuniversitario AlmaLaurea

Diploma - Università di Bologna

Diploma (%)	2010	2012	2014	2015	2016	2017	2018
Liceo	68,9	71,4	73,9	75,6	76,6	76,9	75,8
Tecnico	25,8	23,5	21,2	19,9	19,2	19	17,7
Professionale	2,8	2,6	2,3	2,1	1,8	1,8	1,8
Titolo estero	2,4	2,4	2,6	2,3	2,3	2,2	3,6

Figura: Elaborazione dati su Consorzio Interuniversitario AlmaLaurea

Laurea utile?

Rapporto Istat 2018 'Benessere equo e solidale': la laurea ha perso importanza come motore di mobilità sociale.

Attuali metodologie: problematiche?

- Politiche di sostegno per il diritto allo studio inefficaci in Italia.
 - Competenze per il diritto allo studio alle regioni.
- Ridotta disponibilità all'indebitamento per un corso di studi.
- Carriere scolastiche esposte al rischio di fallimento.
 - professioni liberali, percorsi lunghi, ...

Politiche?

- Politiche per ridurre le disuguaglianze del capitale umano.
- Politiche per modificare il funzionamento dei mercati.
- Politiche redistributive ex-post.

Proposte sull'investimento in capitale umano

- Rinforzare l'istruzione pre-scolastica.
 - Interventi formativi in età precoce per evitare ritardi cognitivi.
- Aumento del numero delle ore scolastiche.
- Test di accesso studenteschi.
- Valutazione e incentivi ai docenti.

Proposte per modificare il funzionamento dei mercati

- Contratti di lavoro atipici.
- Tra i lavori atipici si colloca una quota rilevante di laureati
 - nel 2015; 33,4% Isfol Plus.
- La presenza tra i lavoratori con contratti standard è del 31%.
- Lavoro autonomo.

Proposte redistributive ex-post

- Redistribuzione condizionata al reddito familiare.
- Problema delle asimmetrie informative.
- Emersione del lavoro nero.
- Reddito di cittadinanza o reddito minimo garantito.

Conclusioni

- Ridurre le differenze nei rendimenti attesi dell'istruzione.
- Interventi sul sistema scolastico.
 - Aumento della capacità di *segnalazione* del sistema scolastico.
- Intervento sul mercato del lavoro e delle professioni.